

# Guía para mediadores

Kit pedagógico - Nuquí Vivo







2023

Saberes de Monte

Nuquí vivo\*

**Autoras**

**Yulieth Hillón Vega**

**María Isabel Marín Cerón**

**Marcela Gutiérrez Ardila**

**Julieta Zuluaga Sánchez**

**Editora**

**Julieta Zuluaga Sánchez**

**Ilustración**

**Carolina Arango Hurtado**

**Colaboradores**

**Miguel A. Ramírez, Valentina Mejía-Calderón,**

**Jaime Duarte Quevedo, Leyner Murillo**

**Ana María González Cotes, Aida Natali Murillo Isaza.**

\*Maestría en comunicación transmedia • Universidad EAFIT



# Introducción



Esta guía para mediadores acompaña el kit educativo Nuquí Vivo. El fin de la misma es facilitar la utilización del kit educativo por profesores de las escuelas de Nuquí (Chocó – Colombia), pero también por todas aquellas personas que quieran ser sus mediadores o facilitadores. El Kit educativo está compuesto por 4 cuentos: el viaje al fondo del mar, el viaje a las nubes, el viaje al río y el viaje al monte. Estas historias, con sus diferentes actividades en el aula, buscan que niños y niñas de diferentes etnias exploren algunos espacios de vida de Nuquí con toda la diversidad geológica, biológica y cultural que los caracteriza.

Esta guía fue diseñada por el proyecto Saberes de Monte como un viaje por preguntas que consideramos importantes al momento de utilizar el kit educativo. La primera pregunta, “¿Qué lograrás con este kit?”, presenta los objetivos y los resultados de aprendizaje que guían la estrategia pedagógica. En ese sentido, este kit puede ser utilizado en las asignaturas o materias de ciencias naturales y ciencias sociales de primero a quinto grado de primaria. En segundo lugar, “¿qué encontrarás en el kit?” contiene la lista de elementos que componen el kit educativo. “¿Cómo podemos usar este kit?” muestra algunas instrucciones y consejos para utilizar las herramientas que este contiene con los niños y niñas (por ejemplo, cuentos, actividades, materiales). Esta sección engloba las siguientes partes: “instrucciones”, “¿cómo leer los cuentos a los niños?” y “adaptaciones que podemos hacer en el uso”.

La cuarta pregunta “¿Cuál es la historia que guía estos cuentos y sus actividades?” presenta el argumento narrativo del kit pedagógico. De esta manera, nos habla de los viajes, personajes o retos. Por último, esta guía presenta cada uno de los cuentos que hace parte del kit explicando lo siguiente:

1. ¿Qué necesitas para este cuento? En esta parte se detallan los materiales incluidos dentro del kit y los que el profesor debe buscar para realizar las misiones del cuento.

2. ¿Qué conceptos aprenderemos? Con esta pregunta presentamos aquellos aspectos teóricos que serán tratados dentro del cuento en mención.

¡Esperamos que este viaje personal y colectivo con niños y niñas te permita mantener a Nuquí Vivo!.

# ¿Qué lograrás con este kit?



**Reafirmar** la relación y el **sentido de pertenencia** de las niñas y los niños indígenas y afrodescendientes con su territorio.

**Reconocer** la **diversidad e interdependencia** entre los diferentes grupos humanos que habitan Nuquí y los seres humanos y el mundo no humano.

**Fomentar** los valores de **respeto y responsabilidad** en las niñas y niños hacia la naturaleza, las otras culturas y las poblaciones más vulnerables del territorio que habitan.

# Resultados de aprendizaje

Identificar ciertos procesos y relaciones del mundo abiótico y biótico, despertando el asombro y la curiosidad por las conexiones entre el mundo humano y no humano.

Reconocer algunos elementos de la diversidad cultural, de género, intergeneracional y de saberes, valorando así las otras personas que habitan su territorio.

Relacionar algunos desafíos y amenazas en el monte las aguas y la siembra, con la necesidad de cuidar el territorio y su diversidad.

Identificar algunas especies de plantas y animales con el fin de valorar la riqueza de su territorio.

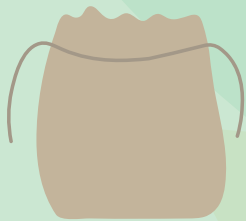
# ¿Qué encontrarás en el kit?



4 cuentos Nuquí Vivo



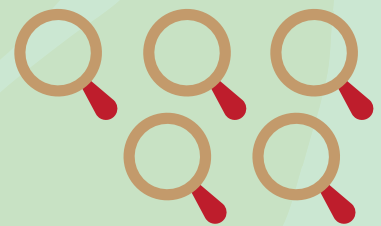
Libro de compromiso



1 bolsa de tela



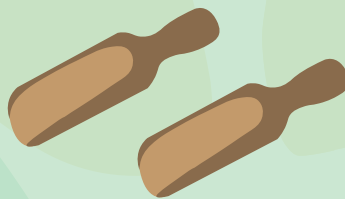
6 fichas de madera con lugares



5 lupas



1 caja de huevos



2 palas de madera

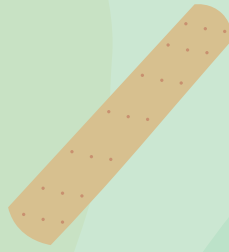


2 baldes de madera

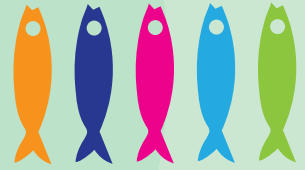




2 maracas



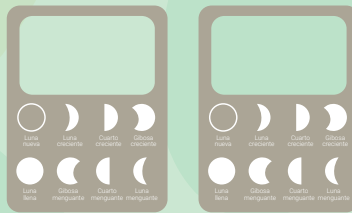
1 llama lluvia



5 peces grandes



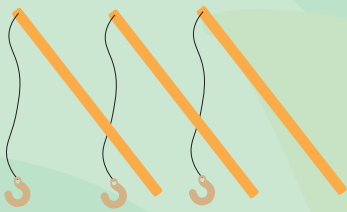
3 totumas



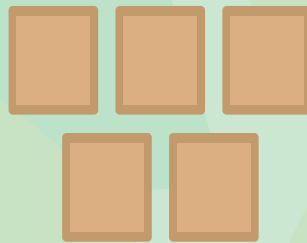
2 guías de observación



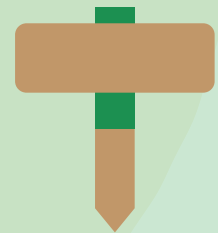
30 palitos de paleta



3 varas de pescar



5 tableros



1 letrero azotea



5 peces pequeños



7 gorras



Banderín Nuquí Vivo

# ¿Cómo podemos usar este kit?



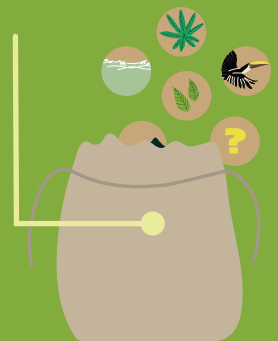
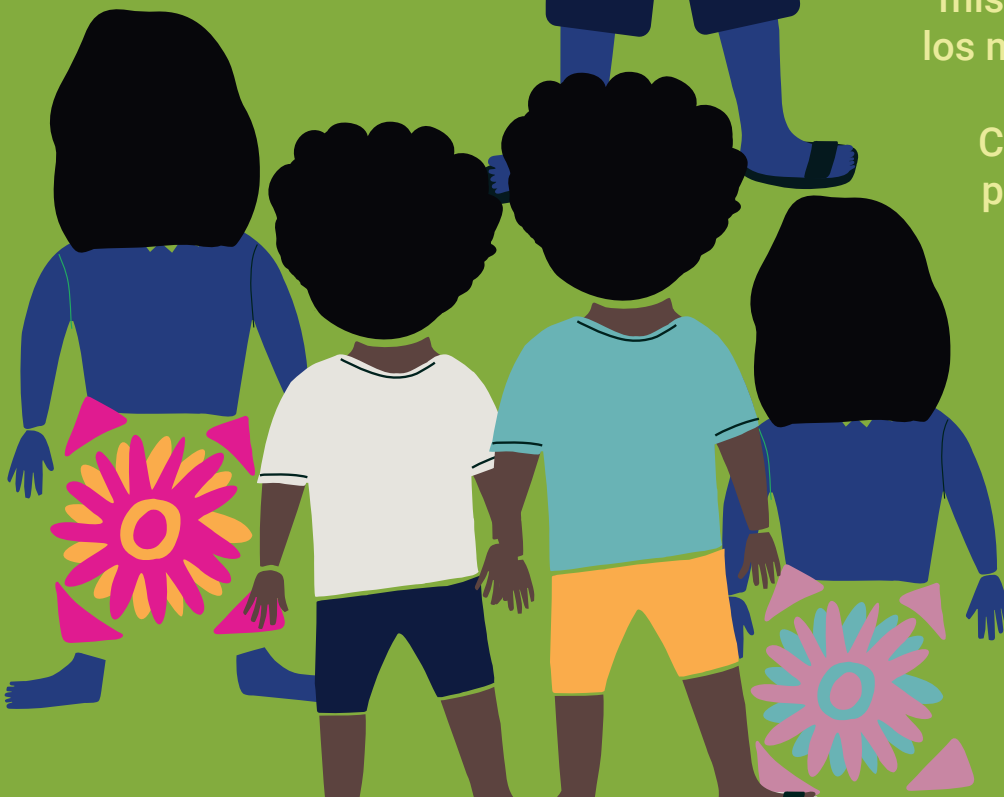
Muestra siempre las imágenes mientras lees el cuento.



En cada página haz preguntas sobre las ilustraciones, los personajes, etc.



Cuando llegues a las páginas azules que dicen misión, entrega a los niños los materiales especificados para esa actividad. Con ellos ayudan a los personajes del cuento a cumplir con dicha misión



## Si tienes un grupo muy grande utiliza todos los cuentos

**1**

Divide el grupo en 4 equipos y dale un cuento a cada equipo.

**2**

Todos los equipos leen y realizan la primera misión. (Si algunos se demoran un poco más dales tiempo).

**3**

Una vez todos terminen la primera misión da otro tiempo para llegar a la segunda y así hasta completar todas las misiones.

El objetivo es que todos los equipos terminen al mismo tiempo.

## Si tienes un grupo con mucha energía:

**1**

Elige algunos niños y niñas del grupo para dramatizar el cuento. Cada uno puede ser un personaje diferente y uno puede ser el narrador.

**2**

Los niños que no participan en la dramatización pueden jugar a ser el público de la obra de teatro y ayudarles a cumplir con las misiones.

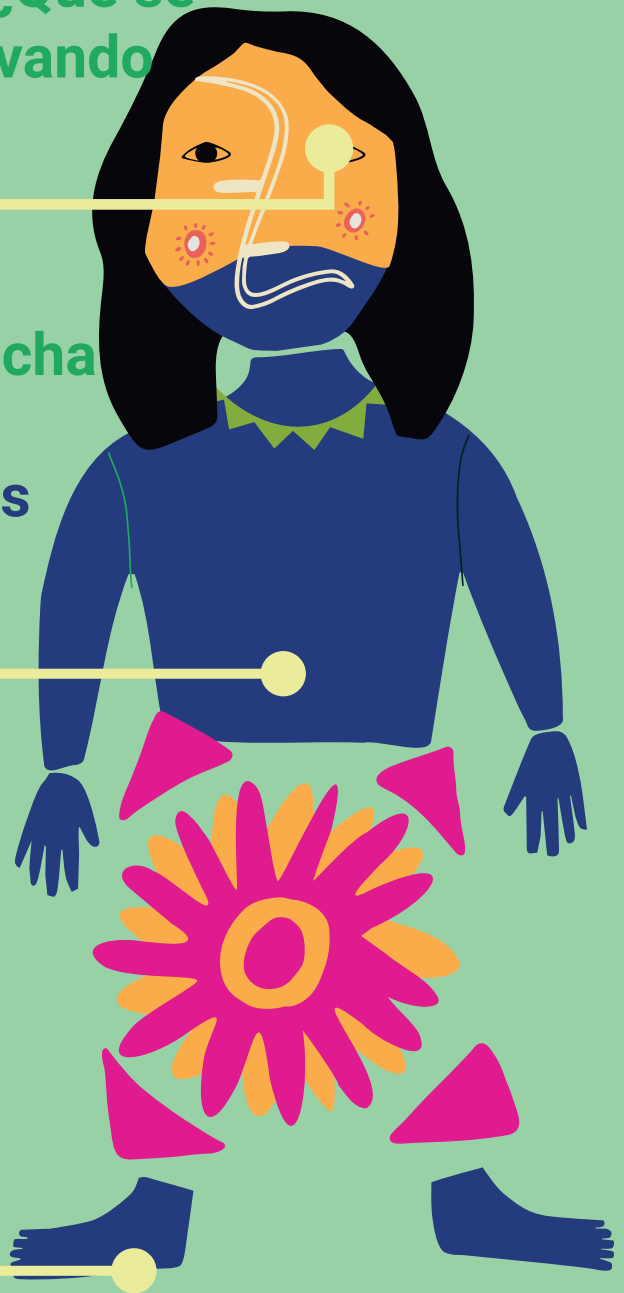
El objetivo es que todos los niños estén conectados con la historia.

# Haz que la historia cobre vida


A las niñas y niños les encantan los dibujos. ¿Qué tal si les preguntas por las imágenes que ven? ¿Qué se imaginan que sucede observando estas imágenes?

Los niños y niñas tienen mucha imaginación. ¿Qué tal si representan a los personajes haciendo sonidos y gestos?

Los niños y niñas necesitan moverse y estar cambiando de espacio.  
¿Qué tal si cambias de lugar para cada actividad?



A los niños y las niñas les encanta oír historias. ¿Qué tal si lees la historia jugando con el volumen?, algunas palabras con voz más suave y otras con voz más fuerte.



Los niños y niñas buscan historias que los emocionen. ¿Qué tal si agregas anécdotas e historias con los que ellos se sientan identificados?

Las niñas y niños son curiosos y buscan el asombro. ¿A qué lugares nuevos podrías llevarlos para explorar?



# Personajes principales



## Sol

Es una niña embera dobidá de la comunidad de Nuquí Arriba.

Le gusta contar historias en su lengua embera.



## Cirila Perea

Es una reconocida partera de la comunidad de Arusí.

Ella es conocida por su fuerza y temple.



## Yoiver

Es un niño afro de la comunidad de Panguí.

Le gusta sembrar en la azotea de su casa y explorar la naturaleza.



## Armando Hanipe

Es un líder embera dobidá, gobernador de la comunidad de Nuquí Arriba y contador de historias en lengua embera.

# ¿Cuál es la historia de cada cuento?

¿Cómo se formaron las montañas de Nuquí? Sol y Yoiver reciben un llamado de Armando y Cirila, sus ancestros, que los llevará de viaje al fondo del mar.

¿Por qué llueve tanto en Nuquí? Sol y Yoiver reciben un llamado de sus ancestros, Armando y Cirila, que los llevará de viaje por las nubes.



¿Por qué hay erosión en los ríos de Nuquí? Sol y Yoiver reciben un llamado de sus ancestros, Armando Hanipe y Cirila Perea, que los llevará a viajar al río.

¿Por qué son importantes las plantas y los animales del bosque en Nuquí? Sol y Yoiver reciben un llamado de sus ancestros, Armando y Cirila, que los llevará a viajar al monte.

# Nuquí vivo

El viaje al fondo del mar





# ¿Qué necesitas para este cuento?

Bolsa de tela

Fichas de lugares

Baldes

Caja de huevos

Palas

Lupas



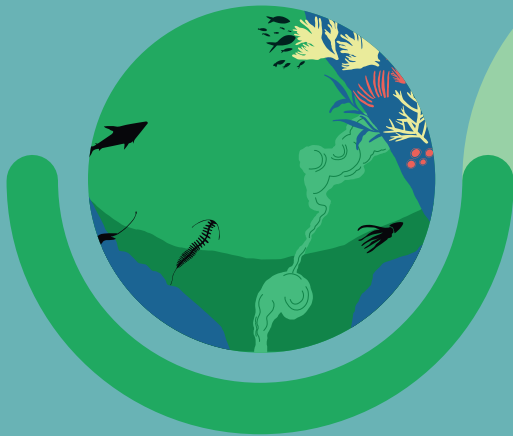
Un mayor experto en seres de la naturaleza



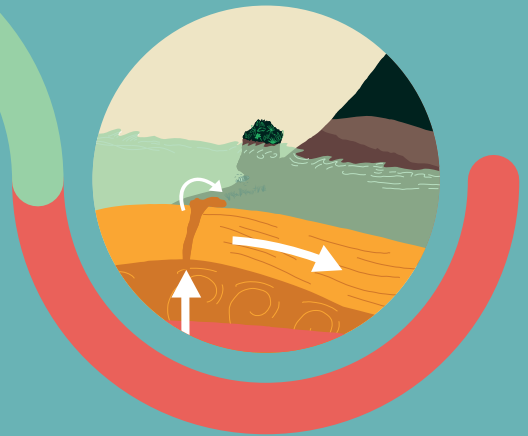
Arena

# ¿Qué conceptos aprenderemos?

Fondo del mar



Creación de las montañas



Magma

(rocas fundidas que se encuentran en el centro de la tierra)

Paisaje



Rocas volcánicas



Otros seres que viven en la naturaleza

# ¿Cómo se forman las montañas de Nuquí?

2

Esta roca cuando sale se enfría y forma montañas debajo del mar, parecidas a las que tenemos en el continente.

1

La tierra es caliente por dentro y fría por fuera. Por dentro está llena de roca fundida que sale por grietas que están en el fondo del mar.



**5**

Estas montañas están formadas de rocas volcánicas o ígneas.

**6**

En la cosmogonía indígena y afrodescendiente de Nuquí existen seres mitológicos que habitan el territorio.

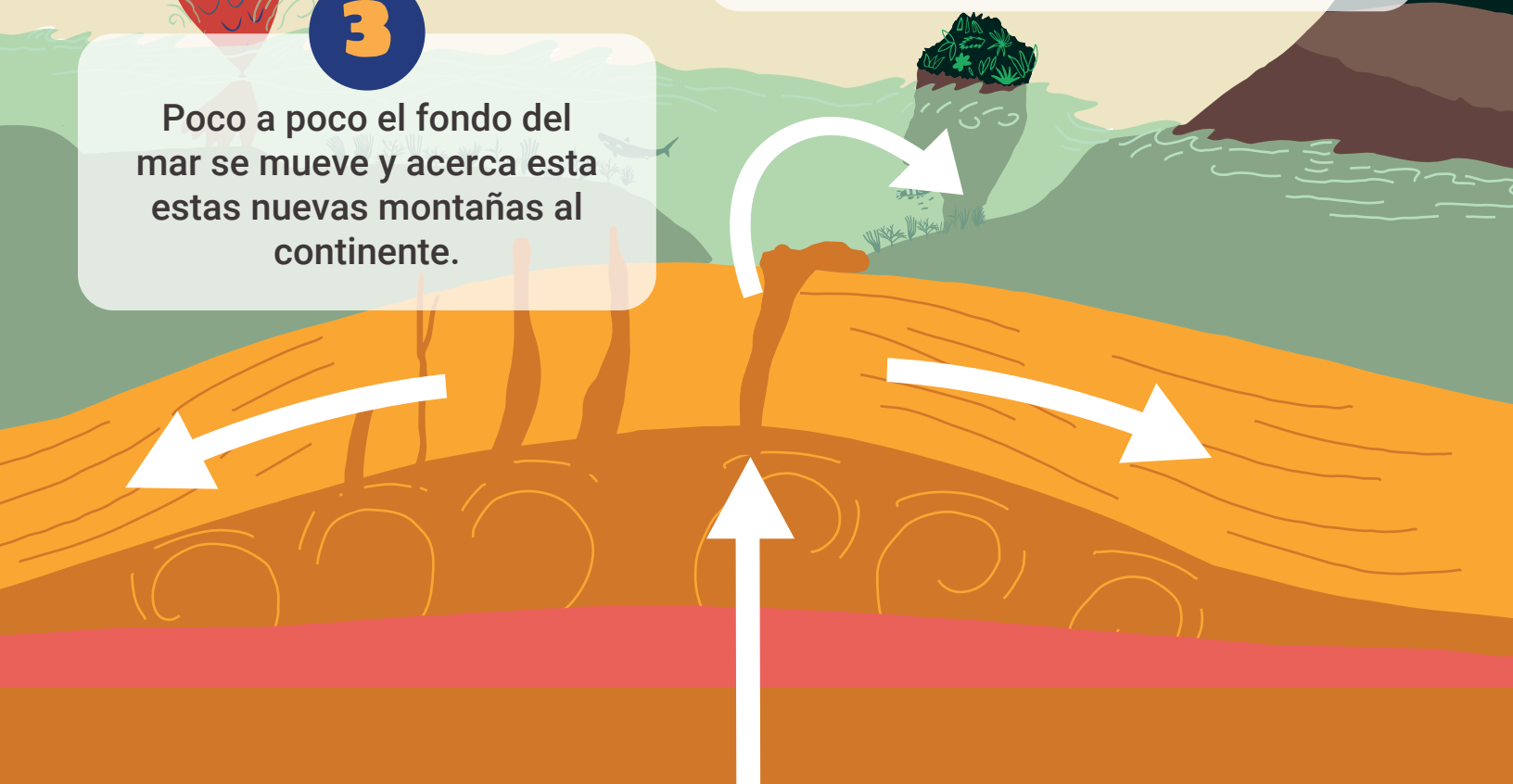


**3**

Poco a poco el fondo del mar se mueve y acerca estas nuevas montañas al continente.

**4**

Las montañas del fondo del mar se unen con las montañas que están en el continente, haciéndolas crecer.



# Nuquí vivo

El viaje a las nubes



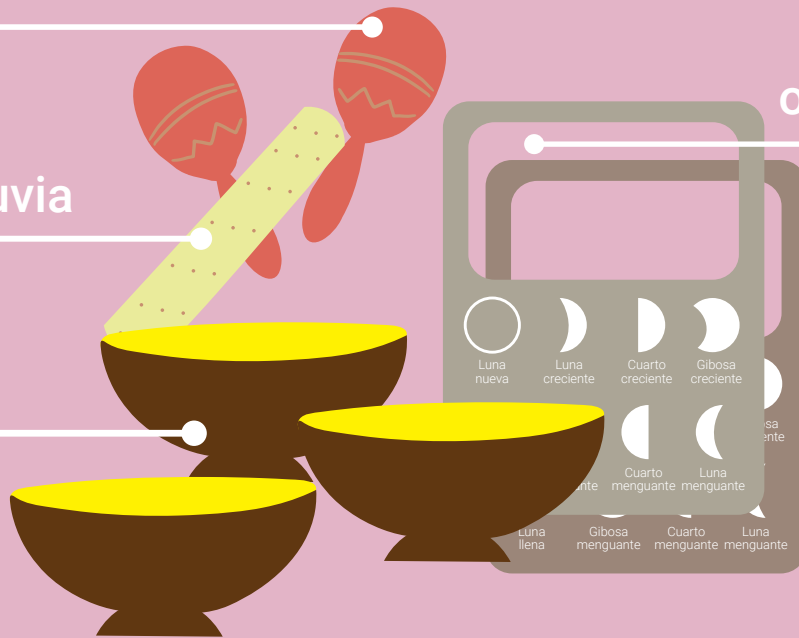
# ¿Qué necesitas para este cuento?

Maracas

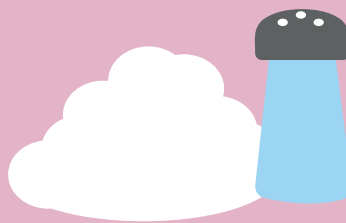
Llama lluvia

Totuma

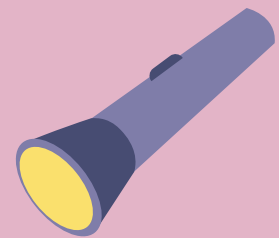
Guía de observación



Un mayor experto  
en cantos y  
adivinanzas



Sal



Linterna

# ¿Qué conceptos aprenderemos?

Ciclo hidrológico

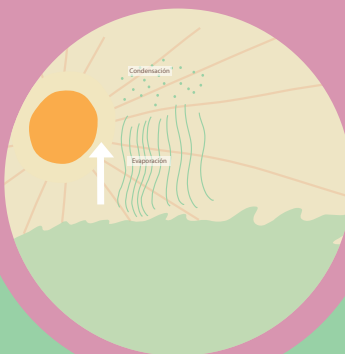


La luna y su conocimiento



Importancia de elementos del territorio  
(montaña, sol, mar)

Evaporación



Biomas

Es un espacio donde se comparte flora, fauna y condiciones climáticas.



Expresiones culturales  
(cantos y adivinanzas)

**2**

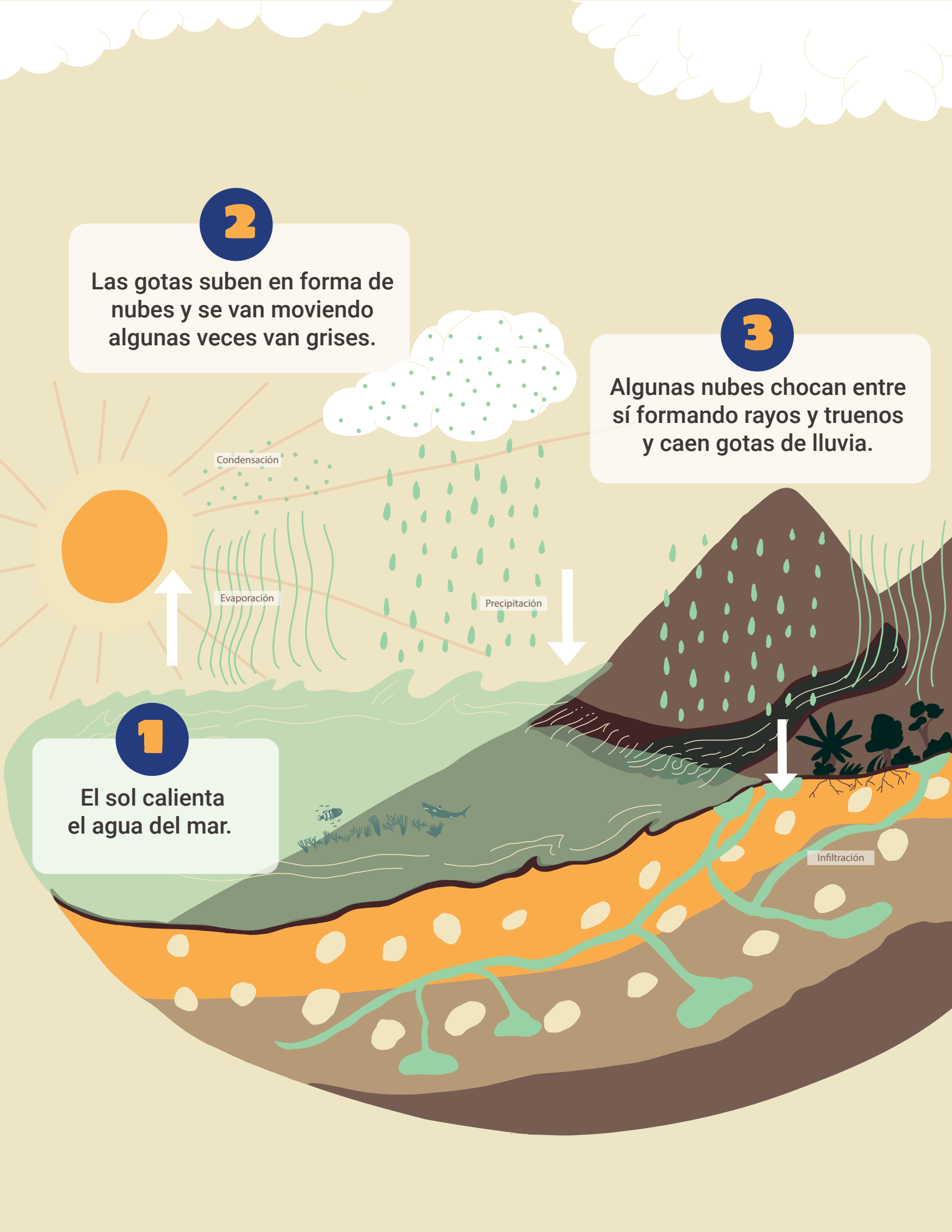
Las gotas suben en forma de nubes y se van moviendo algunas veces van grises.

**3**

Algunas nubes chocan entre sí formando rayos y truenos y caen gotas de lluvia.

**1**

El sol calienta el agua del mar.





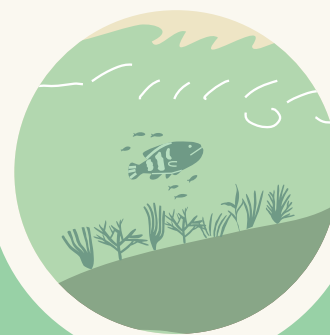
4

En Nuquí existen 3 biomas:

Manglar



Mar



Monte



5

La música es uno de los elementos más importantes de la cultura afrodescendiente e indígena de Nuquí.



6

El conocimiento de las fases de la luna determina prácticas y usos agrícolas, forestales y de la vida cotidiana de indígenas y afrodescendientes.

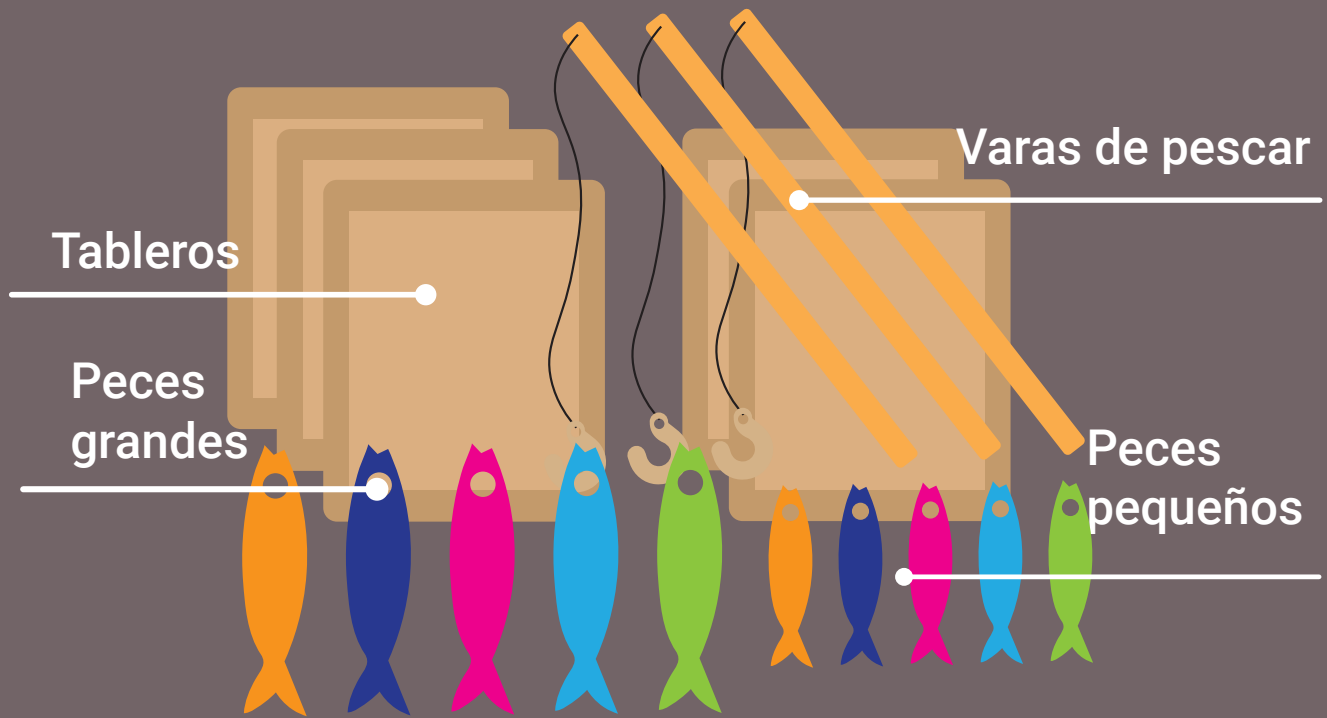


# Nuquí vivo

El viaje al río



# ¿Qué necesitas para este cuento?



Elementos de la naturaleza



Arena



Botella plástica

# ¿Qué conceptos aprenderemos?

Ciclo hidrológico



Cuenca



Erosión y sus riesgos  
(importancia de los árboles)

Fauna del agua



Deforestación



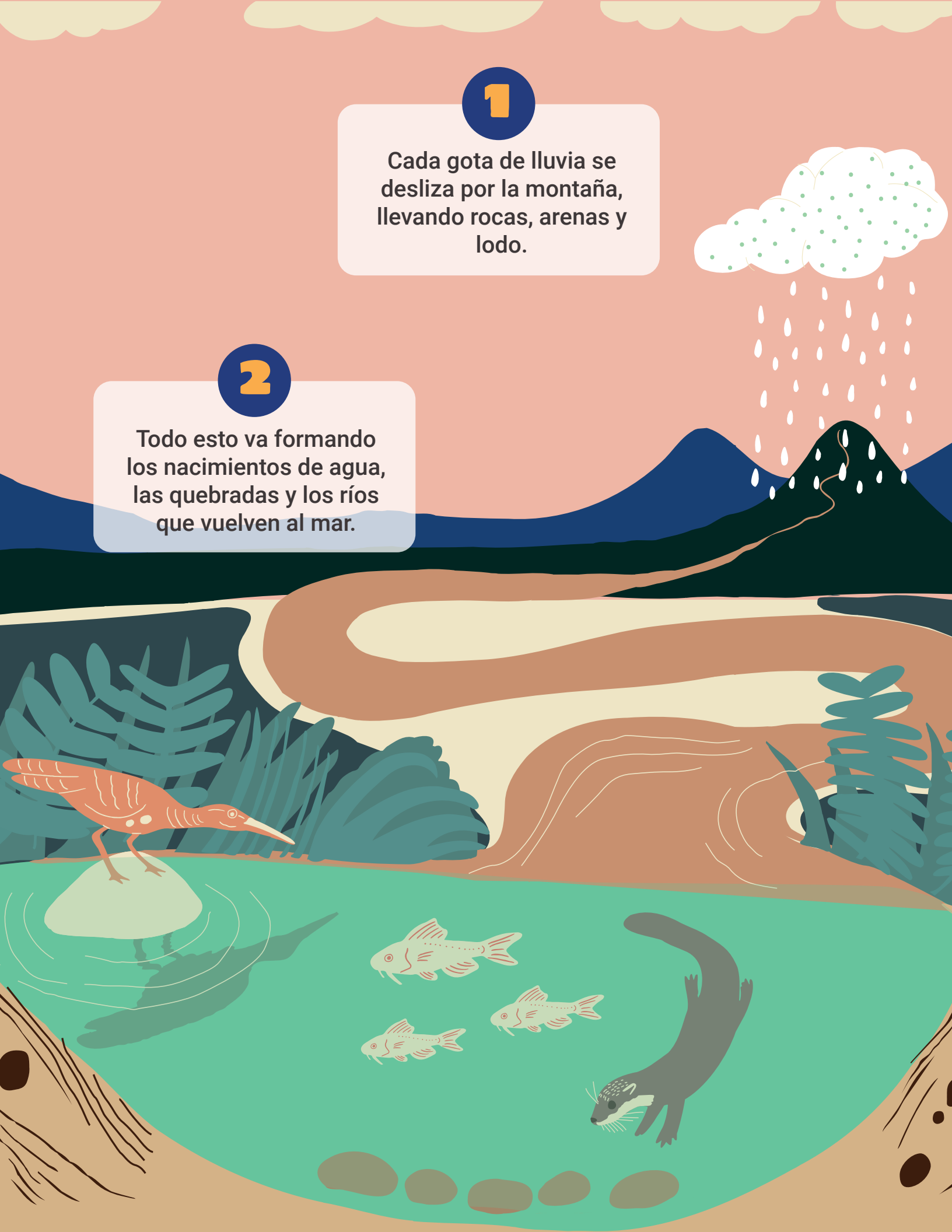
Prácticas sociales y  
culturales alrededor  
del agua

1

Cada gota de lluvia se desliza por la montaña, llevando rocas, arenas y lodo.

2

Todo esto va formando los nacimientos de agua, las quebradas y los ríos que vuelven al mar.



3

Los cauces de los ríos se mantienen en el tiempo y los árboles son los mayores retenedores del agua y los suelos. Si no respetamos los cauces de los ríos o deforestamos, tenemos amenazas climáticas.



4

Las comunidades indígenas y afrodescendientes de Nuquí son seres de agua. Desarrollan su vida alrededor de esta.



# Nuquí vivo

El viaje al monte



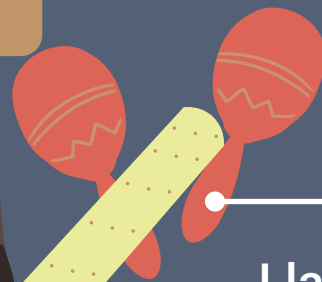
# ¿Qué necesitas para este cuento?

Letrero azotea

Palitos de paleta



Maracas



Llama lluvia



Gorras de animales



Jagua



Maquillaje



Otros instrumentos



# ¿Qué conceptos aprenderemos?

Suelo



Fauna y flora de la selva



Relaciones simbióticas  
(mutualismo, comensalismo  
y parasitismo)

Plantas comestibles  
y medicinales



Cadena trópica

Prácticas culturales  
alrededor del uso  
del suelo



**4**

En el bosque hay mucha diversidad de plantas y animales. Algunas son conocidas, otras no, pero todas son igual de importantes.

**3**

Plantas y animales se relacionan para que la vida exista.

**2**

El suelo negro y profundo es el que ayuda a las plantas y los árboles a crecer.

**1**

Cuando las gotas de lluvia caen en las montañas, el agua forma el suelo, ayudada por algunos animales.

